

**CONCURSO PÚBLICO PARA PROVIMENTO DE VAGAS AO
CURSO DE FORMAÇÃO DE OFICIAIS DO
CORPO DE BOMBEIROS MILITAR DE MINAS GERAIS,
PARA O ANO DE 2016.**

EDITAL DRH N. 10/2014

TIPO 4

**BOMBEIRO
MILITAR**
MINAS GERAIS
O AMIGO CERTO NAS HORAS INCERTAS

01

Leia a tirinha a seguir.



(Disponível em: <http://meubolsofeliz.com.br/artigos/turma-da-monica-economia-na-semanada/>.)

A intenção do pai do Cebolinha, expressa no 6º quadrinho, foi de

- A) convencer Cebolinha de que a compra de brinquedos e ou guloseimas arruinaria o capital advindo da semana.
- B) deixar claro para Cebolinha que o dinheiro que vem fácil, vai fácil, caso o filho não gereencie a semana que acabara de ganhar.
- C) sugerir ao filho algumas estratégias que facilitem a gestão financeira do capital adquirido por Cebolinha com a semana.
- D) fornecer ao Cebolinha informações ou explicações sobre a prática da educação financeira, de forma genérica, sem implicações a vida financeira do Cebolinha.

02

O processo de formação de palavras ocorre em qualquer idioma. Na Língua Portuguesa, as palavras são formadas basicamente por dois processos: derivação e/ou composição. Assinale a alternativa que apresenta o processo de formação da palavra “semanada” utilizada pelos personagens na tirinha em estudo.

- A) Sufixal.
- B) Prefixal.
- C) Regressiva.
- D) Parassintética.

Texto I para responder às questões **03** e **04**.

Ostentar é humano

Por Anthony Ling.

Ostentar, no uso comum da palavra, não é apenas se exibir, mas principalmente uma sinalização de *status* social, normalmente associada a riqueza e poder. A partir da periferia (...), a ostentação material explodiu no mundo da música brasileira: o “funk ostentação” surge cantando como o (ou a) vocalista tem produtos de grife e esbanja seu dinheiro sem cuidado, com letras carregadas com nomes das marcas que normalmente são falsificadas – justamente com o propósito de ostentar.

Muitos dissecam esse “fenômeno social” como um retrato do consumismo brasileiro que, embora país pobre teria sido dominado por uma ideologia capitalista capaz de destruir nossos sentimentos morais em troca de supérfluos bens materiais. O retrato dessa nova periferia é o de uma nova classe média destruída pela imposição de um mundo onde o que vale é dinheiro como um fim em si mesmo. Essas teorias me parecem mal direcionadas quando olhamos para trás, não só para sociedades que passaram, mas para todo universo de seres vivos, onde sinalizar poder e *status* é uma atividade constante (...)

Até mesmo “sinais desonestos”, como um morador da periferia que se esforça ao ponto de se endividar arriscadamente para sinalizar riqueza, tem traços que facilmente podem ser encontrados na natureza. Existem espécies de caranguejos que, após perderem suas garras, são capazes de crescê-las novamente apenas visualmente, sem força suficiente para caçar ou se defender, mas para sinalizar “desonestamente” seu poder a predadores ou para a finalidade de reprodução (...)

Se achamos que Mc Daleste é um exemplo de ostentação, o que deveríamos falar dos imperadores egípcios, que ostentavam até na morte, levando riquezas ao túmulo? Apesar disso, a qualidade de vida dessas pessoas, a despeito de serem imperadores, era muito inferior ao que os MC’s da ostentação possuem hoje. (...) A mera possibilidade de ostentação com joias equivalentes a imperadores do passado nas periferias de cidades brasileiras é um sinal de que a humanidade andou um longo caminho na ampliação do acesso a recursos, resultado não da redistribuição de o que existia mas em saltos astronômicos na produção de recursos e serviços, sendo distribuídos através do comércio, chame ou não isso de sistema capitalista.

A moda contemporânea surge a partir do filtro dessas diferentes formas de sinalização em meio à infinidade de diferentes estilos que são criados diariamente por cada cidadão que decide sinalizar algo diferente quando se olha no espelho pela manhã. Enquanto no passado existiam dicotomias rígidas de padrões sociais em uma determinada sociedade, o aumento de acessibilidade à informação, a globalização de culturas e a acessibilidade a qualquer estilo em virtualmente qualquer lugar do mundo possibilita que *status* seja adquirido entre pares das mais variadas formas, não necessariamente ostentando riquezas materiais. (...)

Hoje os jovens profissionais da elite, também chamada de “classe cultural” ou “classe criativa”, que já corresponde a 30% do mercado consumidor dos EUA, buscam a sua sinalização e posicionamento social não no preço pago por um determinado produto mas pelos valores que a fabricante possui ou representa. (...) A sustentabilidade e o consumo consciente estão gradualmente se tornando a regra no mercado, sendo socialmente mal visto nessas tribos pelas vias tradicionais. Se deslocar de bicicleta, por exemplo, virou símbolo de uma geração consciente com questões globais, relacionadas à emissão de poluentes na atmosfera, questões locais, diminuindo o trânsito da cidade, e com saúde, onde o meio de transporte é, ao mesmo tempo, esporte. (...)

Na era da abundância, quando a humanidade se acostuma a ter suas necessidades básicas atendidas, a ostentação – ou sinalização em busca de *status* – se torna moral, não material, mas permanece parte da nossa natureza. A visão da ostentação – tanto de forma positiva quanto negativa – como um subproduto do capitalismo, acaba se tornando limitada ao observar que são várias as ações, na maioria delas inconscientes, que fazem seres humanos tentarem se destacar em seus meios. Justamente por fazer parte da nossa humanidade, não deveríamos sentir vergonha desse comportamento, mas tentar entendê-lo para conseguirmos traduzir o mundo ao nosso redor e o comportamento de nós mesmos.

(Disponível em: <http://mercadopopular.org/2014/01/ostentar-e-humano/>. Acesso em: 20/11/2014.)

03

“Até mesmo ‘sinais desonestos’, como um morador da periferia que se esforça ao ponto de se endividar arriscadamente para sinalizar riqueza, tem traços que facilmente podem ser encontrados na natureza.” (3º§). Do ponto de vista semântico, a única alternativa em que a palavra ou expressão em destaque denota a mesma circunstância do advérbio no fragmento em estudo é:

- A) “A moda contemporânea surge a partir do filtro dessas diferentes formas de sinalização em meio à infinidade de diferentes estilos que são criados diariamente por cada cidadão que decide sinalizar algo diferente quando se olha no espelho pela manhã.”
- B) “Enquanto no passado existiam dicotomias rígidas de padrões sociais em uma determinada sociedade, o aumento de acessibilidade à informação, a globalização de culturas e a acessibilidade a qualquer estilo em virtualmente qualquer lugar do mundo (...)”
- C) “A sustentabilidade e o consumo consciente estão certamente se tornando a regra no mercado, sendo socialmente mal visto nessas tribos pelas vias tradicionais. Se deslocar de bicicleta, por exemplo, virou símbolo de uma geração consciente com questões globais (...)”
- D) “(...) No passado existiam dicotomias rígidas de padrões sociais em uma determinada sociedade, o aumento de acessibilidade à informação, a globalização de culturas e a acessibilidade a qualquer estilo em virtualmente qualquer lugar do mundo possibilita que status seja adquirido entre pares das mais variadas formas, não necessariamente ostentando riquezas materiais.”

04

“Hoje os jovens profissionais da elite, também chamada de ‘classe cultural’ ou ‘classe criativa’, que já corresponde a 30% do mercado consumidor dos EUA, buscam a sua sinalização e posicionamento social não no preço pago por um determinado produto mas pelos valores que a fabricante possui ou representa.” (6º§). As expressões “classe cultural” e “classe criativa” aparecem entre aspas para evidenciar

- A) a reprodução de terminologias utilizadas para classificar uma tendência que esses jovens americanos comportamentalmente representam.
- B) o preconceito do autor em relação ao posicionamento politicamente correto ao classificar esses jovens profissionais como a elite americana.
- C) a opinião do autor em relação aos jovens profissionais americanos que sinalizam o desapego aos produtos de marcas de referência do mercado global.
- D) o julgamento de valor do enunciador em relação aos jovens americanos que reforçam a simbologia das marcas de referência na sociedade de consumo.

05

Tem-se, na Língua Portuguesa, várias classes de palavras, dentre elas, destacam-se os numerais que podem indicar quantidade, ordem, aumento proporcional de quantidade e divisão dos seres. Mas, em alguns casos, os numerais exercem a função de qualificar sintagmas. Analise o uso do numeral nas afirmativas.

- I. Após a investigação, o crime da rua sete foi elucidado.
- II. Marisa pulou do vigésimo sétimo andar, pois, estava com muitas dívidas.
- III. Gabriel comprou um carro zero no ano passado com o dinheiro que economizou.
- IV. O suspeito estava portando um revólver trinta e oito quando foi abordado pela polícia.

O numeral NÃO está sendo usado para indicar quantidade ou ordem, apenas nas afirmativas

- A) I e II.
- B) I e IV.
- C) II e III.
- D) III e IV.

Leia os textos II e III para responder às questões 06, 07 e 08.

Texto II

Algum tempo hesitei se devia abrir estas memórias pelo princípio ou pelo fim, isto é, se poria em primeiro lugar o meu nascimento ou a minha morte.

Suposto o uso vulgar seja começar pelo nascimento, duas considerações me levaram a adotar diferente método: a primeira é que eu não sou propriamente um autor defunto, mas um defunto autor, para quem a campa foi outro berço; a segunda é que o escrito ficaria assim mais galante e mais novo. Moisés, que também contou a sua morte, não a pôs no intróito, mas no cabo; diferença radical entre este livro e o Pentateuco.

(Disponível em: ASSIS, Machado. *Memórias Póstumas de Brás Cubas*. São Paulo: Martin Claret, 1999. p. 17.)

Texto III



(Disponível em: http://quadroquadro.blog.br/wpcontent/uploads/2012/10/ast_14.jpeg.)

06

Sobre o texto II, é correto afirmar que o narrador

- A) compara ironicamente suas memórias as de Pentateuco, a fim de obter a mesma respeitabilidade das memórias da escritura bíblica.
- B) reforça a estética realista ao utilizar o paradoxo, uma figura de pensamento, para descrever o processo de tessitura textual da referida obra literária.
- C) mostra o contraste entre ser um defunto autor e um autor defunto no tocante ao foco narrativo e na composição do personagem que não é o principal.
- D) apresenta possibilidades distintas de se compor uma narrativa na estética realista, em contraste com as demais tendências literárias em que, o foco narrativo é estanque.

07

“Machado de Assis, autor do texto II, produziu sua obra literária no século _____ seguindo as tendências artísticas e estéticas do _____.” Assinale a alternativa que completa correta e sequencialmente a afirmativa anterior.

- A) XIX / Realismo
- B) XVIII / Realismo
- C) XIX / Naturalismo
- D) XVIII / Naturalismo

08

Sobre os textos II e III, analise as afirmativas.

- I. No texto II, a linguagem predominante é a literária, pois o narrador centra-se na mensagem apresentando de forma lúdica o processo de criação textual.
- II. No texto III, um quadrinho, a linguagem não literária é predominante, pois o enunciador faz uso de uma linguagem objetiva para informar o leitor sobre suas fontes primárias.
- III. No texto II, há intenção de informar sobre as principais referências literárias utilizadas pelo autor, marca dos textos não literários.
- IV. O texto III é construído a partir das reflexões do enunciador e apresenta uma linguagem própria do gênero utilizado pelo autor.

Estão corretas as afirmativas

- A) I, II, III e IV. B) I e II, apenas. C) I e IV, apenas. D) III e IV, apenas.

09

Sobre o Barroco, analise as afirmativas.

- I. As principais temáticas que permeiam os versos de Gregório de Matos são: a religiosa, a satírica e a amorosa.
- II. A prosa foi o estilo adotado por Padre Vieira para compor seus célebres sermões, destinados ao público que assistia às missas.
- III. A obra Prosopopéia, de Bento Teixeira, é considerada pelos teóricos nacionais como o marco inicial do Barroco no Brasil. A obra é um poema satírico, de estilo conceptista que ironiza a vida no período colonial no Brasil.

Estão corretas as afirmativas

- A) I, II e III. B) I e II, apenas. C) I e III, apenas. D) II e III, apenas.

10

A sociedade brasileira, na década de 20, do século XX, presenciou o florescimento de um movimento artístico e literário que tinha como mote a ruptura com os padrões estéticos europeus. Para propagar o ideário modernista, os representantes desse movimento elaboraram e divulgaram vários manifestos. Assinale a alternativa que apresenta o nome do movimento, organizado pelos intelectuais Ascânio Lopes, Guilhermino César, Francisco Inácio Peixoto e Enrique de Resende, dentre outros, que, com um discurso irreverente, despolarizou a discussão modernista das metrópoles para o interior.

- A) Verde. B) A Revista. C) Pau-Brasil. D) Verde Amarelo.

MATEMÁTICA

11

O projeto inicial de uma piscina em forma cilíndrica previa profundidade de 1,5 metro. Entretanto, antes de iniciar sua construção, o engenheiro resolveu ampliar seu diâmetro em 20% e sua profundidade em 15 cm. Dessa forma, após a mudança no projeto, a capacidade volumétrica da piscina será aumentada em

- A) 21,0%. B) 33,1%. C) 45,2%. D) 58,4%.

12

Trabalhando oito horas por dia, cinco voluntários conseguem distribuir 16 toneladas de alimentos por semana às vítimas de uma grande enchente. Dessa forma, trabalhando 10 horas por dia e com uma produtividade 20% menor devido ao forte calor, o número de toneladas de alimentos por semana que seis voluntários conseguirão distribuir será, aproximadamente:

- A) 14. B) 17. C) 19. D) 22.

13

Considere as funções $f(x) = x - 3$ e $g(x) = -2x + 3$. O valor de k , com $k \in \mathbb{R}$, tal que $f(g(k))^{-1} = -2$ é

- A) 1. B) 2. C) 3. D) 4.

14

Considere um triângulo ABC cujo ângulo $\widehat{A\hat{B}C}$ mede 120° e os segmentos \overline{AB} e \overline{BC} medem, respectivamente, 3 cm e 5 cm. A medida do segmento \overline{AC} , em cm, é

- A) 6. B) 7. C) 8. D) 9.

15

Um grupo de oficiais do Corpo de Bombeiros foi dividido em quatro equipes, A, B, C e D, para a realização de uma competição. O objetivo era avaliar e incentivar o trabalho em equipe e a colaboração mútua para o desenvolvimento profissional de cada oficial, bem como para o resultado da equipe. A competição é simples: uma prova escrita realizada por todos os membros de todas as equipes. A equipe vencedora é aquela que obter a maior média, considerando a nota obtida por seus membros. Para tanto, cada equipe teve um mês para se preparar e, ao final das provas, obteve-se o seguinte quadro, cujas notas foram agrupadas em classes:

Nota	Equipe A	Equipe B	Equipe C	Equipe D
0 - 2	2	1	1	0
2 - 4	4	6	5	6
4 - 6	8	8	7	6
6 - 8	11	9	10	8
8 - 10	4	6	5	4

Logo, analisando-se a distribuição de frequências agrupada, a vencedora foi a equipe

- A) A. B) B. C) C. D) D.

GEOGRAFIA

16

Sabendo-se que em Tóquio, cidade localizada a aproximadamente 140° Leste do meridiano de referência, *Greenwich*, são 17 horas, horário oficial, e desprezando quaisquer ajustes de fusos entre os países, bem como outras adaptações, que horas (horário oficial) serão na cidade de Porto Alegre, localizada a cerca de 51° a Oeste do meridiano de *Greenwich*?

- A) 1 hora (hora legal). B) 3 horas (hora legal). C) 4 horas (hora legal). D) 5 horas (hora legal).

17

Desde sua independência, o Paquistão convive em uma contínua instabilidade interna e intensos quadros de violência, levando geopolíticos a considerarem a área como um barril de pólvora. Diante do exposto, analise.

- I. A instabilidade interna é explicada pelas grandes diversidades etnoculturais.
 II. A radicalização religiosa, aliada à crescente influência de grupos extremistas, tem levado o país a uma espiral sem fim de violências.
 III. O extremismo religioso se alimenta das enormes desigualdades sociais e da proliferação da miséria.
 IV. A renúncia do general *Pervez Musharraf*, que governava o país desde 1999, e a instauração do governo civil, contribuíram para uma estabilidade interna no país.

Estão corretas as afirmativas

- A) I, II, III e IV. B) I, II e IV, apenas. C) I, II e III, apenas. D) I, III e IV, apenas.

18

A importância de se estudar a atmosfera é muito grande, pelos efeitos que ela causa em nossas vidas, sejam efeitos naturais ou causados pela atividade humana. Essas mudanças no clima do Planeta e os transtornos, principalmente da temperatura, promovem transformações no padrão do tempo. Com base na importância de estudar a atmosfera e as mudanças no clima, pode-se afirmar que essas transformações afetam:

- I. O suprimento de alimentos.
 II. O regime de precipitações.
 III. O recebimento de radiação solar.
 IV. O aumento dos recursos naturais vitais.

Estão corretas as alternativas

- A) I, II, III e IV. B) II e III, apenas. C) I, II e IV, apenas. D) I, II e III, apenas.

19

“Várias características do ambiente em que se processa o intemperismo influem diretamente nas reações de alteração, no que diz respeito à sua natureza, velocidade e intensidade. São os chamados fatores de controle do intemperismo, basicamente representados pelo material parental, clima, topografia, biosfera e tempo.”

(Teixeira, W & Toledo, M.C.M de & Fairchild, T. R e Taioli, F. Decifrando a Terra. São Paulo: Oficina de Textos, 2003 p. 150.)

Dos fatores mencionados anteriormente, assinale o que, isoladamente, mais influencia no intemperismo.

- A) Clima. B) Tempo. C) Biosfera. D) Topografia.

20

“A teoria da tectônica de placas é recente, mas sua formulação baseia-se em mais de 100 anos de especulações, pesquisas geológicas e debates. Com a formulação da teoria da tectônica de placas surge uma nova explicação para um dos mais antigos e controvertidos temas da geologia – o da deriva continental. A ideia de que os continentes não foram fixos durante toda a história da Terra e, sim, de que sofreram movimentos relativos sobre a sua superfície só agora se torna mais compreensível e aceita com a explicação do ponto de vista da tectônica de placas.”

(Popp, José Henrique. Geologia Geral. 6ª ed. Rio de Janeiro: LTC, 2010 p. 11.)

Sobre a teoria da tectônica de placas, analise.

- I. Procura demonstrar que a superfície semirrígida da crosta sofre movimentos sobre uma porção inferior, quente e fluida, denominada astenosfera.
- II. A superfície semirrígida da crosta sofre movimentos; com isso, as rochas superficiais sofrem deformações, produzindo estruturas características, conhecidas como produtos do tectonismo.
- III. O fenômeno da tectônica de placas processa-se em escala global, mas se encontra evidenciado segundo direções preferenciais ou regionais.

Estão corretas as alternativas

- A) I, II e III. B) I e II, apenas. C) I e III, apenas. D) II e III, apenas.

HISTÓRIA

21

Observe a imagem.



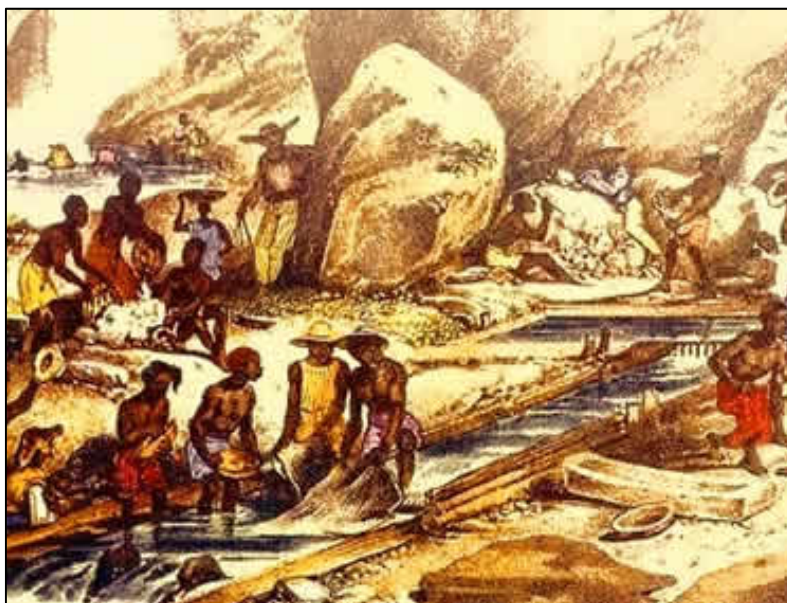
(Disponível em: <https://foto+da+estatua+de+tupac+amaru+II&newwindow=1%252FSTK024%252Feag6880%252F%3B400%3B400.>)

A imagem em destaque homenageia Tupac Amaru II, personagem emblemática da América Latina que, no contexto da colonização espanhola, no continente americano,

- A) reagiu contra a tributação imposta pelas autoridades metropolitanas na América.
- B) representou a maior liderança dos caudilhos contra a invasão espanhola, no século XVI.
- C) comandou com sucesso, ao lado de Bolívar e San Martín, a libertação da América Latina.
- D) insuflou criollos e chapetones a se revoltarem contra as ordens da coroa espanhola, subjugando-a.

22

Observe a imagem.



(Disponível em: <http://literatura.atarde.uol.com.br/?p=350>. Acesso em: 06/02/2015.)

Trata-se de um recorte referente ao ciclo do ouro no Brasil, mais especificamente em Minas Gerais. Em relação a esse ciclo no Sudeste brasileiro e sua relação com o povoamento e urbanização dessa região, é possível afirmar corretamente que

- A) o caráter urbano associado à atividade mineradora provocou mudanças significativas na estrutura social da colônia, acelerando a urbanização.
- B) o ouro encontrado foi todo revertido nas atividades agrícolas, principalmente na cafeicultura, o que possibilitou o surgimento das primeiras vilas.
- C) com a ascensão da mineração, as demais atividades econômicas, tais como a pecuária e a agricultura, foram praticamente extintas, o que provocou necessariamente o êxodo rural.
- D) o impulso das práticas de alforrias criou uma mobilidade social e um crescimento da classe escrava, a ponto de ser o principal fator de povoamento das regiões mineradoras do Sudeste.

23

“Que ajuntamento
Que movimento
No encilhamento
Se faz notar!
Toda essa gente
Quer de repente
Rapidamente
Cobre apanhar”

“Ciclicamente, o Brasil não importa o regime vigente; é atormentado por profundas crises de confiança que corroem até as raízes às suas instituições políticas e financeiras, arrastando, junto, a economia. Num momento específico do Brasil República, o país sentiu-se profundamente frustrado em suas melhores esperanças devido ao famigerado Encilhamento, tido como um dos graves baques financeiros que o Brasil sofreu, momento em que, especialmente no Rio de Janeiro e em São Paulo, milhares de pequenos investidores perderam tudo depois de terem apostado alto nas expectativas de bons negócios falsamente criadas.”

(Disponível em: <http://educaterra.terra.com.br/voltaire/brasil/2002/08/28/001.htm>.)

Tal episódio, o Encilhamento, se insere especificamente no período denominado:

- A) Nova República.
- B) República Velha.
- C) República Ditatorial Militar.
- D) República Liberal Democrática.

24

Leia os textos a seguir.

“A economia funciona por uma ordem natural inerente e pré-existente. De acordo com essa premissa, as atividades humanas devem ser mantidas em harmonia com as leis naturais. *‘Laissez faire, laissez passer’* (deixe fazer, deixe passar) – expressão creditada a *Vincent de Gournay* e que é o resumo de um conceito que determinava que os governos não deveriam interferir nas atividades humanas, sendo que estas estariam em conformidade com as leis naturais. Além disso, dão ênfase na agricultura — era consenso que a indústria, comércio e manufatura estavam subordinadas à agricultura, e, em menor proporção à mineração, por serem estas as fontes de riqueza, enquanto que os demais setores não detinham o fator produção, sendo, na concepção fisiocrata, meros transformadores.” **(MACHADO, Luiz, 2011.)**

“Segundo esse pensador, o Estado poderia, em ocasiões pontuais, intervir para evitar a ocorrência de monopólios ou de cartéis comerciais, uma vez que o mercado para se autorregular necessita de competitividade, livre concorrência, a fim de atender os anseios da sociedade, tanto na produção quanto na qualidade dos produtos ofertados e até mesmo no preço destes. Afinal, a intervenção direta do Estado na economia acarretaria na redução do bem estar-social.”

(Disponível em: <http://www.webartigos.com/artigos/a-ideia-central-do-pensamento-economico>.)

Ao analisar os dois textos e tendo em vista o contexto em que surgiram, é possível identificá-los corretamente como pensamentos pertencentes às seguintes correntes filosóficas, respectivamente:

- A) Fisiocracia e Liberalismo. C) Mercantilismo e Socialismo.
B) Despotismo e Marxismo. D) Positivismo e Evolucionismo.

25

“As grandes navegações foram um conjunto de viagens marítimas que expandiram os limites do mundo conhecido até então. Mares nunca antes navegados, terras, povos, flora e fauna começaram a ser descobertos pelos europeus. E muitas crenças passadas de geração a geração foram conferidas, confirmadas, ou desmentidas. Eram crenças de que os oceanos eram povoados por animais gigantes ou que em outros lugares habitavam seres estranhos e perigosos. Ou que a terra poderia acabar a qualquer momento no meio do oceano, o que faria os navios caírem no nada.”

(Disponível em: <http://www.brazilsite.com.br/historia/desco/desco04.htm>)

As viagens pelo oceano Atlântico, que receberam na historiografia a denominação de Expansão Marítima Europeia, tiveram como pano de fundo:

- A) as grandes invenções, tais como a bússola e o astrolábio e a Revolução Industrial, trazendo intensas evoluções tecnológicas.
B) o colonialismo e o neocolonialismo europeus, que levaram à necessidade de novos mercados consumidores e de investimentos.
C) a queda do Império Romano do Ocidente, atrelada ao advento das invasões bárbaras, que provocaram mudanças estruturais na Europa.
D) o estímulo governamental, o interesse do grupo mercantil e a pretensa expansão religiosa, fatores que corroboraram para a diversificação econômica.

DIREITOS HUMANOS

26

Quanto às considerações enunciadas no preâmbulo da Declaração Universal dos Direitos Humanos, marque a afirmativa INCORRETA.

- A) O desprezo e o desrespeito pelos direitos humanos resultam em atos bárbaros que ultrajam a consciência da humanidade.
B) Aspira-se por um mundo em que todos gozem de liberdade de palavra, de crença e da liberdade de viverem a salvo do temor e da necessidade.
C) É essencial que os direitos humanos sejam protegidos por meio de rebeliões contra a opressão para que o ser humano não seja compelido ao império da lei.
D) Os povos das Nações Unidas reafirmaram, na Carta da ONU, sua fé nos direitos humanos fundamentais, na dignidade e no valor do ser humano e na igualdade de direitos entre homens e mulheres.

27

Nos termos da Lei nº 10.741/2003, que estabelece o Estatuto do Idoso, o direito à liberdade compreende os seguintes aspectos, EXCETO:

- A) “Prática de esportes e de diversões.”
- B) “Participação na vida política, na forma da lei.”
- C) “Faculdade de buscar refúgio, auxílio e orientação.”
- D) “Faculdade de ir, vir e estar, sem ressalvas, nos logradouros públicos.”

28

Nos termos da Constituição do Estado de Minas Gerais, a ordem social é fundada, dentre outros, sobre os valores de proteção da família. O Estado, isoladamente ou em cooperação, manterá programas destinados à assistência à família com o objetivo de assegurar, EXCETO:

- A) O livre exercício do planejamento familiar.
- B) A orientação psicossocial às famílias de baixa renda.
- C) O acolhimento de vítimas de violência no âmbito da família ou fora dele.
- D) A prevenção da violência, desde que não adentre o âmbito das relações familiares.

29

Nos termos da Lei nº 9.455/1997, que define os crimes de tortura, “submeter alguém, sob sua guarda, poder ou autoridade, com emprego de violência ou grave ameaça, a intenso sofrimento físico ou mental, como forma de aplicar castigo pessoal ou medida de caráter preventivo” sujeita-se à pena de

- A) detenção e multa.
- B) reclusão, de dois a oito anos.
- C) detenção, de um a dois anos.
- D) prestação de serviços a comunidade.

30

Quanto aos princípios fundamentais da República Federativa do Brasil, marque a afirmativa correta.

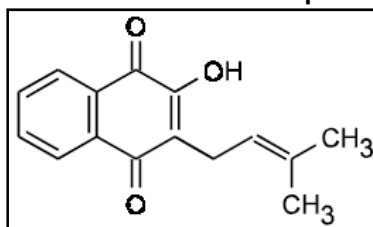
- A) A República Federativa do Brasil repudia a autodeterminação dos povos, o terrorismo e o racismo.
- B) São Poderes da União, independentes e harmônicos entre si, o Legislativo, o Executivo e o Judiciário.
- C) Erradicar as desigualdades sociais e regionais é um dos fundamentos do Estado Democrático de Direito.
- D) O Brasil buscará a integração econômica, visando à formação de uma comunidade europeia de nações.

QUÍMICA

31

O lapachol, uma substância amarela conhecida desde 1858, é responsável pela resistência apresentada pelo ipê a cupins. É tão abundante na madeira dos ipês que, pelo simples corte, já é possível observá-la, na superfície cortada. Sua principal atividade biológica está relacionada à ação antineoplásica contra tumores cancerígenos sólidos.

Fórmula estrutural do Lapachol



(Química nova na escola nº 4. Novembro 1996.)

A partir da fórmula estrutural do lapachol, analise as afirmativas.

- I. Possui massa molar de, aproximadamente, 242 g/mol.
- II. Possui fórmula molecular $C_{15}H_{14}O_3$.
- III. Possui em sua estrutura as funções orgânicas fenol e éster.

Está(ão) correta(s) apenas a(s) afirmativa(s)

- A) III.
- B) I e II.
- C) I e III.
- D) II e III.

35

Sabe-se que a massa molar do PVC pode atingir 1500000 g/mol. Costuma-se utilizar o PVC para produzir tubulações, discos fonográficos, pisos e capas de chuva. Uma de suas principais características é o fato de que ele evita a propagação de chamas, sendo usado como isolante elétrico. Esse polímero é obtido a partir de sucessivas adições de

- A) cloreto de vinila. C) acetato de vinila.
B) cianeto de vinila. D) meta-acrilato de metila.

BIOLOGIA

36

Devido à redução da biomassa na passagem de um nível trófico para outro, a concentração do produto tóxico aumenta nos organismos ao longo da cadeia e os organismos dos últimos níveis tróficos acabam absorvendo doses altas dessas substâncias prejudiciais à saúde. É correto afirmar que o fenômeno descrito é conhecido como:

- A) Efeito estufa. C) Magnificação trófica.
B) Eutrofização trófica. D) Sobrecarga toxicológica.

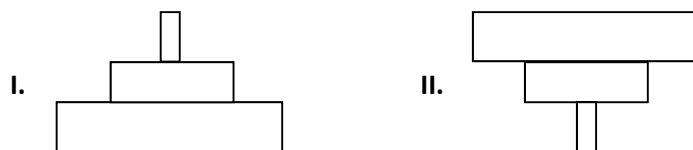
37

Uma mulher do grupo A, filha de mãe do grupo O, casa-se com um homem do grupo AB. Portanto, qual das alternativas indica o tipo sanguíneo que NÃO poderia ser de uma criança gerada por esse casal?

- A) Grupo A. B) Grupo AB. C) Grupo B. D) Grupo O.

38

É possível representar os níveis tróficos de um ecossistema por meio de retângulos superpostos, que formam uma pirâmide ecológica. Observe, a seguir, dois exemplos de pirâmides ecológicas.



Sobre as representações anteriores, é correto afirmar que

- A) a pirâmide de número somente pode ser representada pela pirâmide II.
B) as duas formas podem representar qualquer tipo de pirâmide ecológica.
C) a pirâmide de biomassa não pode ser representada por nenhuma das formas.
D) somente a pirâmide I pode representar a pirâmide de energia, pois é a única que nunca é invertida.

39

O RNA é sintetizado pelo processo de transcrição, que ocorre de modo complementar ao filamento molde de DNA.



Desse modo, o trecho da molécula de DNA poderá sintetizar a seguinte fita de RNA:

- A) TACGGATACGGTTCAGGC C) UACGGAUACGGUUCAGGC
B) TUCGGUTUCGGTTCUGGC D) UTGCCTUTGCCUUGTCCG

40

A Aids, ou Síndrome da Imunodeficiência Adquirida, é uma doença sexualmente transmissível (DST) causada pelo vírus HIV. Sobre essa doença, assinale a alternativa INCORRETA.

- A) Uma vez incorporado, o DNA viral sofrerá duplicação juntamente com o DNA da célula hospedeira todas as vezes que ela se dividir.
B) É considerada uma síndrome, pois se trata de um conjunto de sintomas relacionados à diminuição na quantidade de linfócitos CD8.
C) O HIV é um retrovírus envelopado, que, após uma fase inicial, pode ficar incubado por muitos anos sem que a pessoa manifeste nenhum sintoma.
D) Mulheres grávidas, contaminadas pelo HIV, podem transmitir o vírus para o filho através da placenta, no momento do parto ou na amamentação.

48

In: “*The bodies, which included a man of more than seven feet in height are thought to be of ordinary citizens, rather than the royalty found at many famous Egyptian sites.*” WHICH is a:

- A) Conjunction. C) Possessive pronoun.
B) Relative pronoun. D) Interrogative pronoun.

49

According to the text, it is true that:

- A) It's quite difficult to know where all those people came from.
B) The cemetery could have a million mummified human remains.
C) The archaeologists found only gold and silver with the mummies.
D) The corpses were grouped together according to their skin color.

50

In “... *the scale of the site has left many baffled.*”, the verb tense used is a

- A) Past perfect. C) Present perfect.
B) Simple present. D) Present perfect continuous.

LÍNGUA ESTRANGEIRA – ESPANHOL

Texto IV

Por una pelea familiar incendió una casa: murieron su hija y dos jóvenes

Bariloche

La mujer, que está internada con graves quemaduras, es la principal sospechosa de haber iniciado el fuego. Hubo además cuatro heridos.

Tres mujeres de 35, 17 y 16 años murieron y al menos otras cuatro personas resultaron heridas cuando ayer una vivienda de Bariloche fue incendiada de manera intencional, presuntamente por la madre de la mayor de las fallecidas, a causa de una pelea familiar vinculada con una herencia.

Fuentes policiales informaron al portal ANB que una mujer de 55 años, la madre de la mujer de 35, habría lanzado un bidón de nafta sobre un calefactor encendido, generando las llamas que rápidamente destruyeron la vivienda.

Una de las víctimas mortales fue identificada como Macarena Izzabal, hija de María Inés Pérez, quien aparentemente causó el siniestro.

En tanto, también murieron en el lugar dos adolescentes de 16 y 17 años, amigas de la hija de Izzabal.

Entre los heridos está la propia María Inés Pérez, quien sufrió quemaduras en más del 50 por ciento del cuerpo y fue alojada en una sala de terapia intensiva del Hospital Zonal de Bariloche.

Los otros heridos fueron identificados como Maximiliano Villanea, de 18 años, quien presentaba lesiones en manos, brazos y parte del tronco; Valentín Irrasabal, de 15 años y Luciano Antillanca, de 16.

En cambio, el marido de Izzabal, Ricardo Antillanca, de unos 40 años, logró escapar y habría logrado rescatar a algunos menores de edad que estaban en la casa.

(DyN. Disponible en: http://www.clarin.com/sociedad/bariloche-incendio-intencional-casa-muertos_0_1267073440.html. Adaptado. Acceso em: 17/12/2014.)

46

En “... *la principal sospechosa de haber iniciado el fuego.*”(primer párrafo), la palabra destacada es precedida pelo artículo masculino singular EL. Marca la opción que presenta una palabra que también puede ser precedida por ese mismo artículo.

- A) nariz. B) arpa. C) hache. D) fuente.

47

Observa los verbos en el fragmento: “... *la madre de la mujer de 35, habría lanzado un bidón de nafta...*” (tercer párrafo). Marque la conjugación correcta de los verbos en destaque.

- A) Futuro Perfecto de Subjuntivo. C) Futuro perfecto / Compuesto de Indicativo.
B) Condicional Simple de Indicativo. D) Condicional perfecto / Compuesto de Indicativo.

48

Analiza las declaraciones.

- I. La principal sospechosa fue internada con graves quemaduras.
- II. El marido de la sospechosa, Ricardo Antillanca, logró escapar y habría logrado rescatar a algunos menores de edad.
- III. Cuatro mujeres murieron y al menos otras tres personas resultaron heridas.

Según el texto, podemos inferir que

- A) I está correcta.
- B) I y III están correctas.
- C) II y III están correctas.
- D) I, II, III están correctas.

49

El pronombre destacado en el fragmento “...logró escapar y habría logrado rescatar a algunos menores de edad que estaban en la casa...” (último párrafo) es un. Marca la opción correcta.

- A) Pronombre relativo.
- B) Pronombre posesivo.
- C) Pronombre definido de cantidad.
- D) Pronombre indefinido de cantidad.

Texto V



(Disponibile en: <http://desfabulacoes.blogspot.com.br/2010/08/tirinha-6.html>.)

50

En: “El pobre aún no se acostumbra a que este mundo es este mundo”. La partícula SE está delante de un

- A) infinitivo.
- B) verbo defectivo.
- C) verbo de cambio.
- D) verbo pronominal.

PROVA DE REDAÇÃO**ORIENTAÇÕES GERAIS**

- A Prova de Redação (Prova II) versará sobre tema da atualidade, no valor de 10 (dez) pontos distribuídos de acordo com os critérios de correção contidos na tabela a seguir, sendo eliminados deste concurso público os candidatos que não obtiverem o mínimo de 50% (cinquenta por cento) no total de pontos distribuídos.

CRITÉRIOS DE CORREÇÃO	VALOR TOTAL DA REDAÇÃO
Pertinência ao tema proposto	3,00
Argumentação coerente das ideias e informatividade	3,00
Adequação no uso de articuladores	1,00
Propriedade vocabular	1,00
Correção linguística (morfofossintaxe), pontuação, ortografia e acentuação	2,00
TOTAL	10,00

- A Redação deve conter, no mínimo, 10 (dez) e, no máximo, 30 (trinta) linhas.
- Será penalizado o candidato que não obedecer aos limites de números de linhas definidos, de acordo com os seguintes critérios:
- desconto de 0,05 (cinco centésimos) por linha aquém do mínimo estipulado;
 - desconto de 0,05 (cinco centésimos) por linha além do máximo estipulado.
- Será atribuída nota zero à Prova de Redação (Prova II): cujo conteúdo versar sobre tema diverso do estabelecido; que fuja da tipologia e proposta da prova; que seja considerada ilegível ou desenvolvida em forma de desenhos, números, versos, espaçamento excessivo entre letras, palavras e parágrafos, bem como em códigos alheios à Língua Portuguesa escrita ou em idioma diverso da Língua Portuguesa; que não for redigida com caneta de tinta azul ou preta; cujo texto presente seja, no todo ou em parte, cópia, transcrição ou plágio de outro autor; que for escrita fora do espaço definido; em que se constatar o uso de corretivo; que estiver toda em branco ou com identificação em local indevido.

Texto I**A febre do eu**

Foi em novembro de 2013 que o Dicionário *Oxford* nomeou *selfie* a palavra do ano, após um aumento do uso do termo em 17 mil por cento. A palavra terá sido usada a primeira vez em 2002, para definir os autorretratos tirados com telemóveis e publicados nas redes sociais, e disparou rumo à notoriedade no ano passado, democraticamente partilhada por jovens, adultos e celebridades diversas. Em março deste ano, a apresentadora *Ellen DeGeneres* fotografou-se rodeada de estrelas de *Hollywood*, na cerimônia dos *Óscares*, e a *selfie* entrou para a história como a mais partilhada no *Twitter* em menos de uma hora, ao superar um milhão de *tweets*; o cantor canadiano *Justin Bieber* publica fotos suas para cumprimentar os fãs (quase sempre em tronco nu) e até o Papa Francisco e o presidente dos EUA, *Barack Obama*, deram que falar ao participarem em *selfies*.

Em Portugal, um autorretrato que tinha tudo para ser um êxito nas redes sociais – o de um casal polaco atraente e bem-sucedido a passear em família, com o mar enfurecido do cabo da Roca em pano de fundo – acabou em tragédia quando *Michal* e *Hania Mackowiak* passaram as barreiras de segurança que os separavam do precipício e caíram no vazio, deixando dois filhos de 5 e 6 anos em choque diante da morte dos pais. *Breanna Mitchell*, do Alabama, protagonizou outra *selfie* infeliz ao fotografar-se a rir no antigo campo de concentração de *Auschwitz* (a jovem estava simplesmente feliz por visitar o local que tinha estudado com o falecido pai, mas desde aí que é insultada e ameaçada de morte). O mexicano *Oscar Otero*, estudante de Medicina Veterinária de 21 anos, matou-se com um tiro na cabeça sem querer ao tentar fazer, bêbedo, uma *selfie* com uma arma apontada à cabeça.

(Disponível em: <http://www.noticiasmagazine.pt>. Texto com adaptações. Acesso em: dezembro de 2014.)

Texto II

O ano em que o *selfie* “ficou mal na foto”

Também em agosto, a jovem *Xenia Ignatyeva*, de 17 anos, morreu ao cair de uma ponte em *São Petersburgo*, na Rússia, enquanto tirava uma foto sua com o celular. A lição não foi bem compreendida. Menos de três meses depois, a estudante de enfermagem *Sylwia Rajchel*, de 23 anos, despencou de uma ponte sobre o rio *Guadalquivir*, em Sevilha, na Espanha, na mesma situação.

Para *Trzan*, é o estímulo ininterrupto e em tempo real que tem feito as pessoas perderem a percepção sobre o que é aceito socialmente ou mesmo perigoso.

– Por sua agilidade, as redes sociais fazem com que as pessoas não meçam as suas atitudes e palavras – afirma.

(Disponível em: <http://oglobo.globo.com/>. Texto com adaptações. Acesso em: dezembro de 2014.)

Com base nos textos motivadores, produza um texto dissertativo-argumentativo tendo como tema:

“Os limites da tecnologia diante dos fatores de risco e segurança”.

REDAÇÃO

01	
02	
03	
04	
05	
06	
07	
08	
09	
10	
11	
12	
13	
14	
15	
16	
17	
18	
19	
20	
21	
22	
23	
24	
25	
26	
27	
28	
29	
30	

Tabela Periódica dos Elementos

1	2	3	4	5	6	7	8	9	10	11	12	13	14	15	16	17	18
IA	IIA	IIIB	IVB	VB	VIB	VIIIB	VIIIB	VIIIB	IB	IB	IIIB	IIIA	IVA	VA	VIA	VIIA	VIIIA
1	2	3	4	5	6	7	8	9	10	11	12	13	14	15	16	17	18
Novo	Original	Novo	Original	Novo	Original	Novo	Original	Novo	Original	Novo	Original	Novo	Original	Novo	Original	Novo	Original
1 H Hidrogênio 1.00794	2 He Hélio 4.002602	3 Li Lítio 6.941	4 Be Berílio 9.012182	5 B Boro 10.811	6 C Carbono 12.0107	7 N Nitrogênio 14.00674	8 O Oxigênio 15.9994	9 F Fluor 18.9984032	10 Ne Neon 20.1797	11 Na Sódio 22.989770	12 Mg Magnésio 24.3050	13 Al Alumínio 26.981538	14 Si Silício 28.0855	15 P Fósforo 30.973761	16 S Enxofre 32.066	17 Cl Cloro 35.453	18 Ar Argon 39.948
19 K Potássio 39.0983	20 Ca Cálcio 40.078	21 Sc Escândio 44.955910	22 Ti Titânio 47.887	23 V Vanádio 50.9415	24 Cr Cromo 51.9961	25 Mn Manganês 54.938049	26 Fe Ferro 55.8457	27 Co Cobalto 58.933200	28 Ni Níquel 58.6934	29 Cu Cobre 63.546	30 Zn Zinco 65.409	31 Ga Gálio 69.723	32 Ge Germânio 72.64	33 As Arsênio 74.92160	34 Se Selênio 78.96	35 Br Bromo 79.904	36 Kr Criptônio 83.798
37 Rb Rubídio 85.4678	38 Sr Estrôncio 87.62	39 Y Ítrio 88.90585	40 Zr Zircônio 91.224	41 Nb Níbio 92.90638	42 Mo Molibdênio 95.94	43 Tc Tecnécio (98)	44 Ru Rutênio 101.07	45 Rh Ródio 102.90550	46 Pd Paládio 106.42	47 Ag Prata 107.8682	48 Cd Cádmio 112.411	49 In Índio 114.818	50 Sn Estanho 118.710	51 Sb Antimônio 121.760	52 Te Telúrio 127.60	53 I Iodo 126.90447	54 Xe Xenônio 131.293
55 Cs Césio 132.90545	56 Ba Bário 137.327	57 to 71 Lanthanides	72 Hf Háfnio 178.49	73 Ta Tântalo 180.9479	74 W Tungstênio 183.84	75 Re Rênio 186.207	76 Os Ósmio 190.23	77 Ir Íridio 192.217	78 Pt Platina 195.078	79 Au Ouro 196.96655	80 Hg Mercúrio 200.59	81 Tl Tálio 204.3833	82 Pb Chumbo 207.2	83 Bi Bismuto 208.98038	84 Po Polônio (209)	85 At Astato (210)	86 Rn Radônio (222)
87 Fr Frâncio (223)	88 Ra Rádio (226)	89 to 103 Actinides	104 Rf Rutherfordório (261)	105 Db Dúbnio (262)	106 Sg Seabórgio (266)	107 Bh Bório (264)	108 Hs Hásio (289)	109 Mt Meitnério (288)	110 Ds Darmstádio (271)	111 Rg Roentgenium (272)	112 Uub Ununbium (285)	113 Uut Ununtrium (284)	114 Uuq Ununquádmio (289)	115 Uup Ununpentium (288)	116 Uuh Ununhexium (292)	117 Uus Ununseptium	118 Uuo Ununoctium

C Metais alcalinos
Br Metais alcalinos-terrosos
H Metais de transição
Tc Lantanídeos
C Atinídios
Br Líquidos
H Gases
Tc Gases nobres

Massas atômicas em parênteses são aquelas do isótopo mais estável ou comum.

Nota: Os números de subgrupo 1-18 foram adotados em 1984 pela International Union of Pure and Applied Chemistry (União Internacional de Química Pura e Aplicada). Os nomes dos elementos 112-118 são os equivalentes latinos desses números.

57 La Lantânio 138.9055	58 Ce Cério 140.116	59 Pr Praseodímio 140.90765	60 Nd Neodímio 144.24	61 Pm Promécio (145)	62 Sm Samário 150.36	63 Eu Európio 151.964	64 Gd Gadolínio 157.25	65 Tb Térbio 158.92534	66 Dy Dísprosio 162.500	67 Ho Hólmio 164.93032	68 Er Érbio 167.259	69 Tm Túlio 168.93421	70 Yb Ítrio 173.04	71 Lu Lutécio 174.967
89 Ac Actínio (227)	90 Th Tório 232.0381	91 Pa Protactínio 231.03588	92 U Urânio 238.02891	93 Np Netúnio (237)	94 Pu Plutônio (244)	95 Am Americário (243)	96 Cm Cúrio (247)	97 Bk Berquélio (247)	98 Cf Califórnio (251)	99 Es Einsteinio (252)	100 Fm Férmio (257)	101 Md Mendelévio (258)	102 No Nobelio (259)	103 Lr Laurêncio (262)

INSTRUÇÕES

1. Material a ser utilizado: caneta, lápis e borracha, que serão fornecidos pelo IDECAN. As marcações na Folha de Respostas e Redação somente serão permitidas com caneta esferográfica de tinta azul ou preta.
2. Não será permitido ao candidato adentrar aos locais de realização das provas ou realizar as provas portando canetas, lápis, borracha, alimentos, aparelhos eletrônicos (mesmo desligados) – como telefone celular, máquina de calcular, agenda eletrônica, *pager*, gravador, *beep*, *walkman*, *notebook*, *palmtop*, máquina fotográfica ou qualquer outro equipamento eletrônico, bem como óculos escuros ou quaisquer acessórios como chapéu, boné, gorro, capacete, relógio e outros; arma (de fogo ou branca) mesmo que possua o respectivo porte.
3. Durante a prova não será permitido qualquer espécie de consulta ou comunicação.
4. **A duração da prova é de 05 (cinco) horas, já incluindo o tempo destinado à entrega do Caderno de Provas e à identificação** – que será feita no decorrer da prova – e ao preenchimento da Folha de Respostas e Folha de Redação.
5. Todo candidato poderá ser submetido ao sistema de detecção de metais durante a realização das provas, bem como fotografado e/ou filmado, para futuros fins relativos ao presente concurso público, principalmente em caso de suspeição.
6. O Caderno de Provas consta de 50 (cinquenta) questões de múltipla escolha e uma Redação. Leia-o atentamente.
7. **As questões das provas objetivas são do tipo múltipla escolha, com 04 (quatro) alternativas (A a D) e uma única resposta correta.**
8. Ao receber o material de realização das provas, o candidato deverá conferir atentamente se o Caderno de Provas, bem como os dados constantes na Folha de Respostas e Folha de Redação que lhe foram fornecidos estão corretos. Caso os dados estejam incorretos, ou o material esteja incompleto, ou tenha qualquer imperfeição, o candidato deverá informar tal ocorrência ao fiscal.
9. Os fiscais não estão autorizados a emitir opinião e prestar esclarecimentos sobre o conteúdo das provas. Cabe única e exclusivamente ao candidato interpretar e decidir.
10. Os candidatos somente poderão deixar as salas de aplicação de prova 120 (cento e vinte) minutos depois de seu início.
11. Os três últimos candidatos ao terminarem as provas deverão permanecer em sala de prova até que o último candidato a termine, para testemunhar a aposição do lacre dos envelopes.

RESULTADOS E RECURSOS

- O gabarito oficial do concurso será publicado no DOEMG e disponibilizado nos endereços eletrônicos www.idecan.org.br e www.bombeiros.mg.gov.br, no segundo dia útil subsequente ao da realização das provas. As questões das provas estarão disponíveis nos endereços eletrônicos citados no segundo dia útil subsequente ao da realização das provas.

- O candidato que desejar interpor recursos contra o gabarito oficial da prova objetiva disporá de 03 (três) dias úteis, contados da publicação do gabarito oficial no DOEMG, conforme modelo constante no Anexo “E” do edital, devendo ser apresentado em folhas separadas para cada questão recorrida e haver indicação do número da questão, da resposta marcada pelo candidato e da resposta divulgada pelo CBMMG e IDECAN. Recomenda-se argumentação lógica e consistente, bem como indicação clara da bibliografia pesquisada pelo candidato referente a cada questão.

- O recurso deverá ser encaminhado em envelope fechado, pessoalmente, ou via SEDEX, postado nas agências dos correios, endereçado ao IDECAN, situado à Av. do Contorno, 6.413, 2º andar, Savassi, Belo Horizonte – MG das 9 às 12h ou das 13 às 17h, com os custos correspondentes por conta do candidato, nos prazos estabelecidos, devendo constar no destinatário do envelope o seguinte:

IDECAN Concurso CFO BM 2016 – Recurso contra 1ª fase ENDEREÇO

No remetente deverá constar apenas: nome do candidato, número de inscrição e endereço.